

# ROMANO BARATTA

LIGHT ARTIST  
and  
LIGHTING DESIGNER

## LIGHTING

### CONCEPT

#### Descrizione Concept

Le palestre solitamente sono illuminate in modo approssimato, con la luce uniforme e diffusa un po' come se si trattassero di supermercati di poco conto o magazzini. Sono luoghi visivamente poco attraenti, senza appeal, che non rendono giustizia all'importanza di questi luoghi, spazi dove gli utenti cercano un recupero non solo fisico ma anche psichico.

La volontà progettuale è stata quella di rendere questa palestra un luogo idoneo al recupero psico-fisico. Creare il giusto clima luminoso, mettendo in evidenza non solo lo spazio ma gli atleti, rendendoli importanti e al centro delle attenzioni, unici punti focali del paesaggio visivo della palestra.

I piani prospettici donano dinamicità e piacevolezza allo spazio mediante livelli di luce differenti che producono un paesaggio suggestivo.

Gli apparecchi sono stati pensati per suggerire al meglio l'atmosfera newyorkese ravvisabile nelle reti metalliche del playground di Harlem e nel mood visivo della leggendaria Gleason's Gym di Brooklyn.

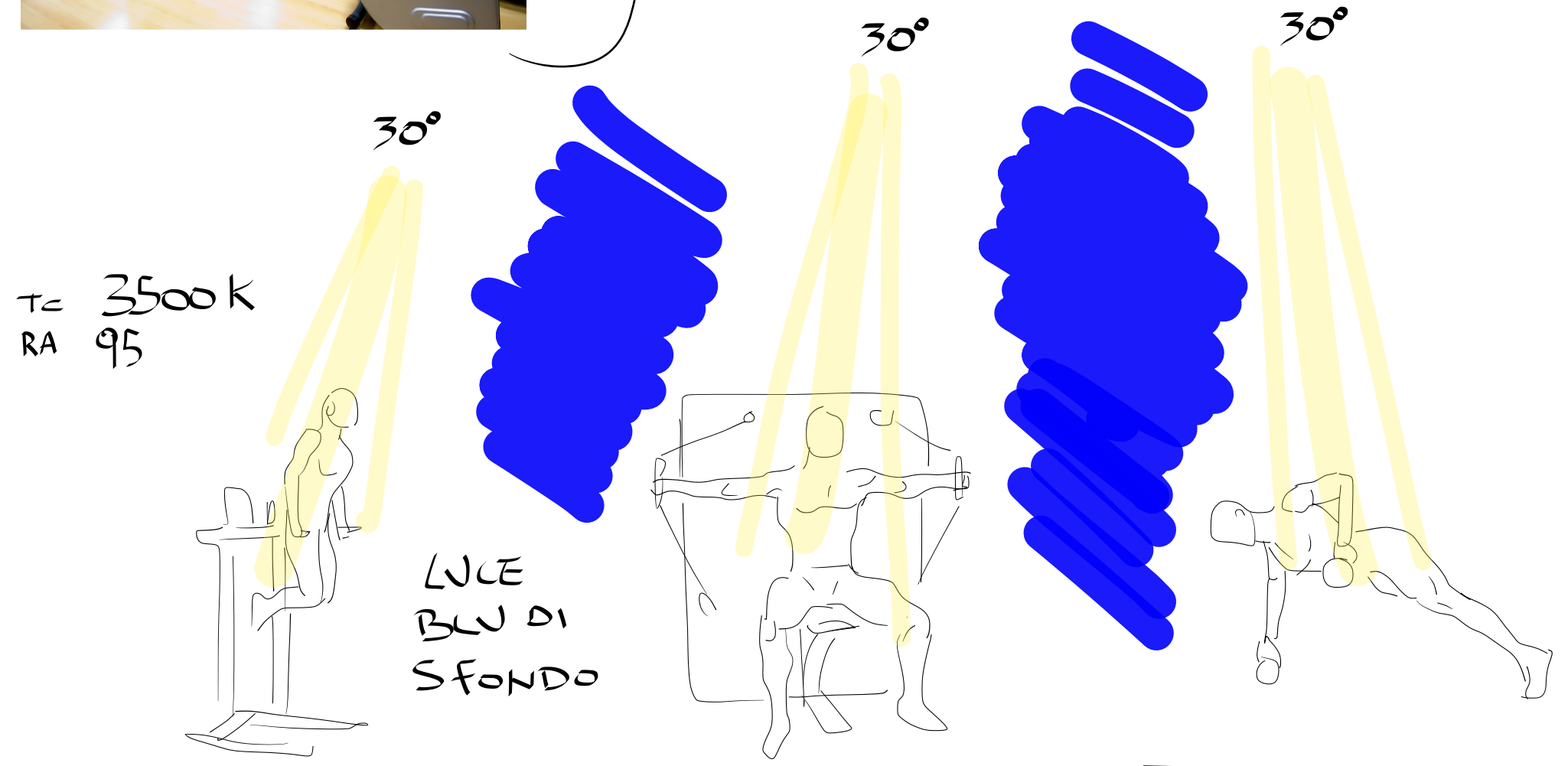
ILLUMINAZIONE  
RISCONTRABILE  
NELLE COMUNI PALESTRE



MIGLIORARE IL  
CLIMA LUMINOSO



- ESTETICITÀ
- LIVELLI PROSPETTICI
- QUALITÀ PSICOFISICA
- SPAZIO DINAMICO



# ROMANO BARATTA

LIGHT ARTIST  
and  
LIGHTING DESIGNER

## LIGHTING IDEE

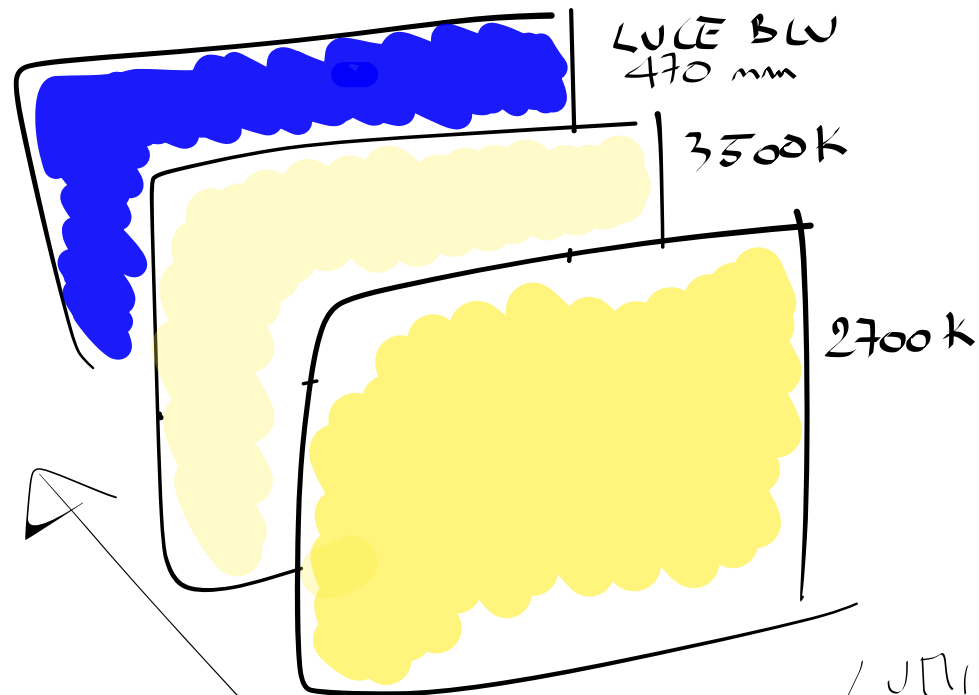
### Descrizione Generica

In questa palestra, mediante l'illuminazione, sono stati creati dei contrasti cromatici e di luce ed ombra per ottenere un paesaggio suggestivo ed interessante con il giusto clima luminoso. In questo modo gli atleti si allenano in un ambiente dinamico, comodo e piacevole che tiene conto anche delle loro necessità psicologiche mediante la presenza di una luce non invasiva ma soprattutto bilanciata nei contrasti di quantità e cromaticità, sfruttando le giuste temperature di colore sul piano psicologico. Una luce che aiuta ad allenarsi meglio mettendo gli utenti nella migliore predisposizione psicofisica.

Una palestra dove rigenerare non solo il fisico ma anche la vista e la mente.

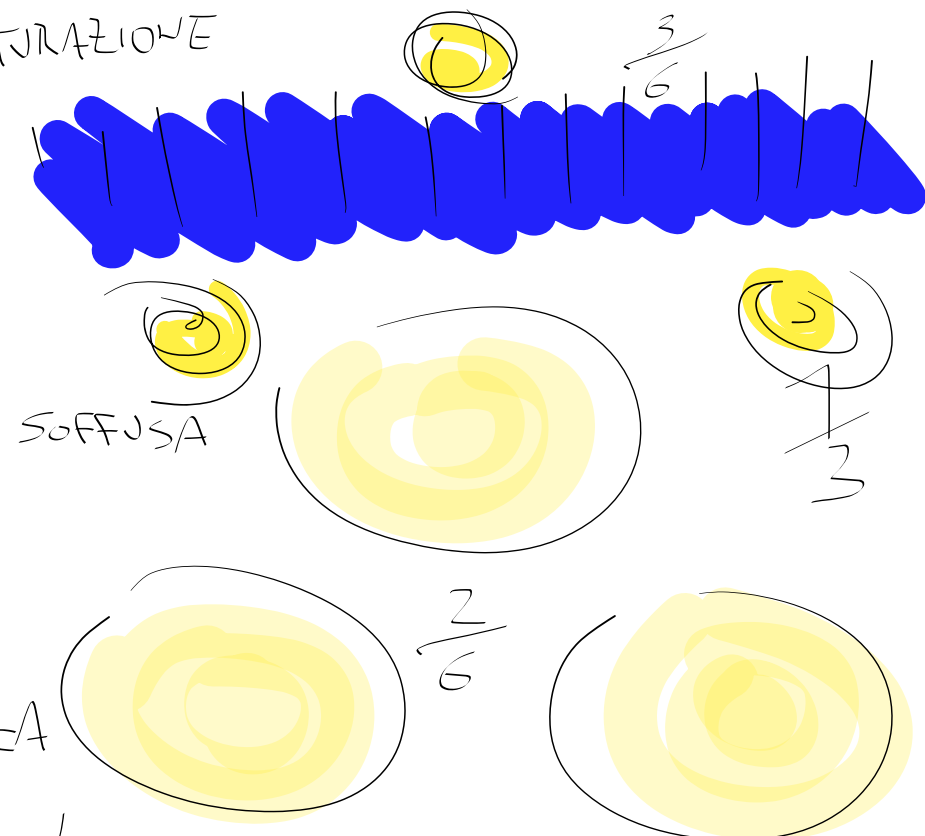
Il tutto condito dalla caratteristica atmosfera newyokese grazie alla scelta dei giusti apparecchi illuminanti che accompagnano l'arredo tipico.

Il progetto ha posto attenzione anche all'aspetto energetico senza compromettere la qualità della luce.



LIVELLI  
PROSPETTICI

SATURAZIONE



LUMINANZA

$\frac{1}{6}$  2700k  
 $\frac{2}{6}$  3500k  
 $\frac{3}{6}$  luce blu

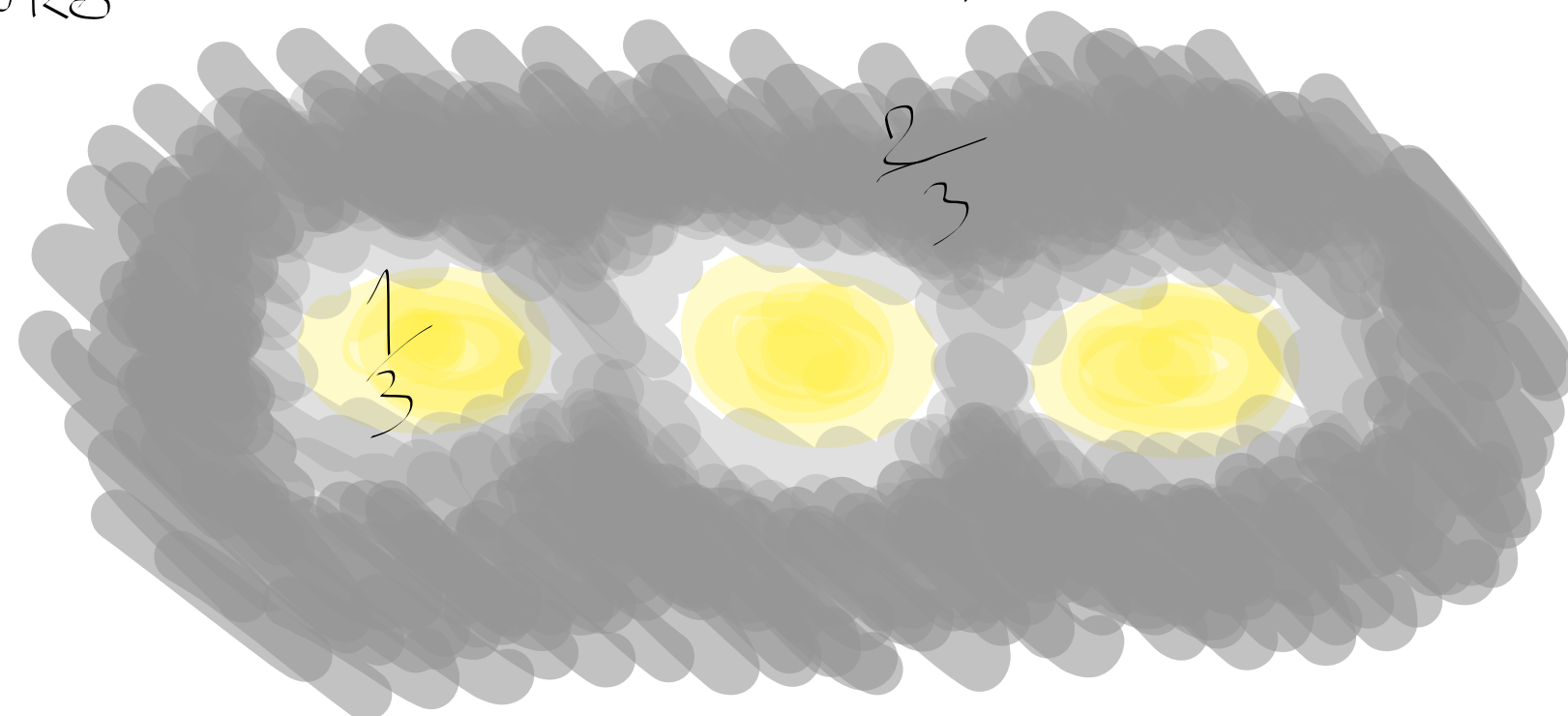
RAPPORTI  
CROMATICI  
E QUANTITATIVI

CHIARO/SCURO

$\frac{1}{3}$  luce

$\frac{2}{3}$  ombra

RAPPORTI CHIARO SCURALI





# ROMANO BARATTA

LIGHT ARTIST  
and  
LIGHTING DESIGNER

## LIGHTING

### SVILUPPI

#### Descrizione Aspetti Tecnici

Per ottenere i risultati prefissati è stato necessario in primis scegliere al meglio la tipologia di luce da utilizzare. La temperatura di colore, la resa cromatica, il flusso luminoso e l'apertura dei fasci. Fondamentale è stato osservare gli spettri luminosi e scegliere quelli più idonei, il che indica anche una selezione a monte del gruppo giusto dei LED (LED Binning).

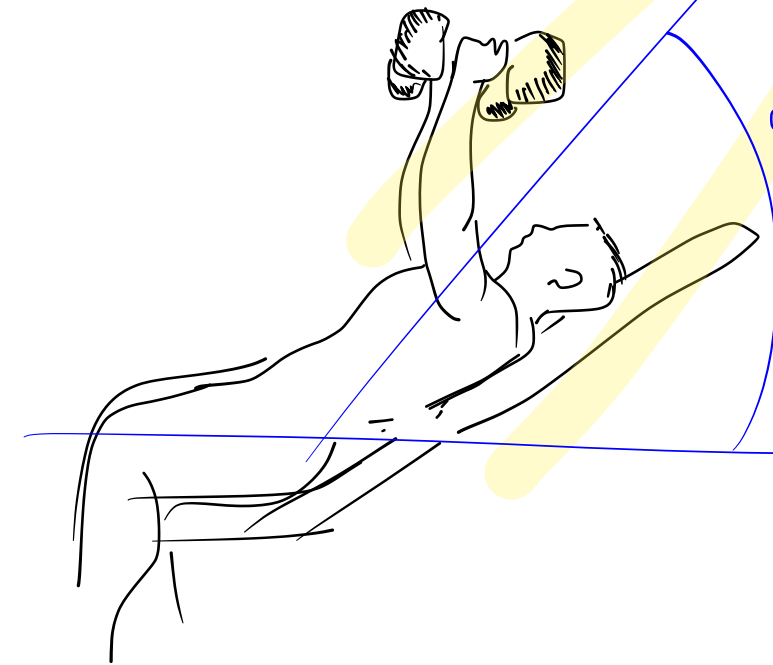
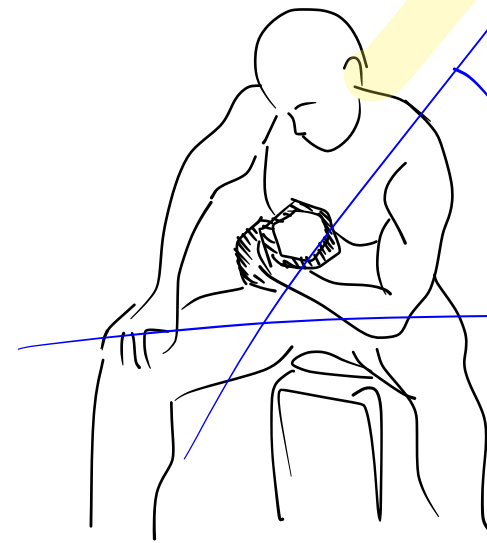
Le temperature di colore sono differenti in base alla finalità, quindi, luce 3500K per i fasci spot di 30° che illuminano gli atleti, tale da rendere bene l'incarnato e in contemporanea evitare di indurre sonnolenza. Luce calda 2700k per le applique delle zone di sosta e di passaggio e per gli spot degli spogliatoi, in modo da rendere queste aree più confortevoli.

La luce colorata è stata suddivisa per aree in base alla sensazione che si voleva infondere. Nella sala pesi il soffitto e le reti metalliche hanno una colorazione blu in modo da aiutare la distensione psicologica degli atleti permettendogli di trovare la giusta concentrazione. Nell'area fitness si è utilizzato il colore rosso per far aumentare l'energia e la voglia di movimento. Negli spogliatoi si è affiancato alla luce bianca da 2700k la luce rossa in diffusione sul soffitto infondendo la sensazione di calore e intimità.

AUDACE PALESTRE

③

ANGOLAZIONI  
E POSIZIONAMENTI  
PROIETTORI IN  
MODALITÀ  
ANTIABBAGLIAMENTO



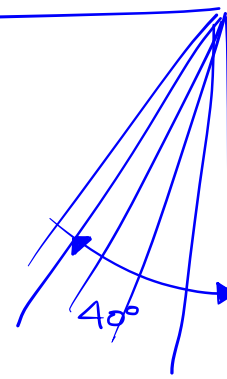
INCLINAZIONE  
INDIVIDUAZIONE  
POSIZIONE  
PROIETTORE

OGGETTO DA  
ILLUMINARE

PROIETTORE

50°

40°



38°

40°

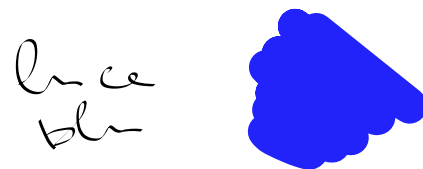
52°

50°

50°



ENERGIA  
CALORE  
INTIMITÀ



DISTENSIONE  
PSICOLOGICA



CONFORTEVOLE  
CONVIVIALE



EVITARE  
SONNOLENTIA  
e  
RENDERE BENE  
L'INCARNATO

CONTRASTO  
IDEALE -

CLIMA LUMINOSO  
PSICO/ANTROPOLOGICO

- CON IL COLORE POSSIAMO STIMOLARE IL SISTEMA NERVOSO PERIFERICO (SNP), ECCITANDOLO O RILASSANDOLO IN BASE AL TIPO DI TINTA PREDOMINANTE

- CON LA TC POSSIAMO FAR AFFIORARE LA NOSTRA MEMORIA GENETICA RIPORTANDO MUSICHE NELLO STATO D'ANIMO.

# ROMANO BARATTA

LIGHT ARTIST  
and  
LIGHTING DESIGNER

## LIGHTING

### PRODOTTI

Apparecchi utilizzati.

Per le luci colorate degli apparecchi a barre LED RGB da 36W con sistema di gestione della cromaticità. Per le luci spot sugli atleti e negli spogliatoi dei proiettori orientabili a LED da 27W (2700k e 3500k) su binario trifase eurostandard in sospensione. Le applique delle aree di sosta, di stampo post-industriale, sono da 7W 2700k, mentre per sugli specchi nei bagni femminili ci sono delle gocce in vetro opale da 5W 2700k.

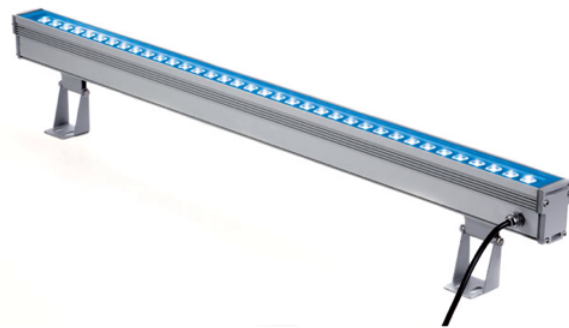
Sul piano illuminotecnico si è fatta molta attenzione ai valori delle luminanze sulle diverse superfici considerando che in una palestra è importante la luce percepita dagli utenti nello svolgimento degli allenamenti.

## PRODOTTI PRINCIPALI



SPOT LIGHT ORIENTABILE  $\curvearrowright$  360°  
 $\curvearrowleft$  100°  
27W 3500k, 2700k 700mA  
30°, 2200lm, RA95  
ALLUMINIO VERNICIATO  
E VETRO TEMPERATO

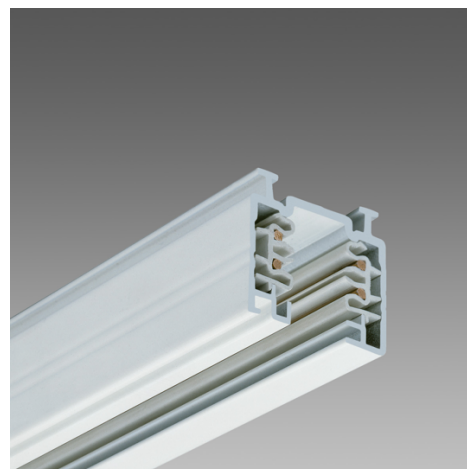
LED BINNING  
[Q0/M0]  
Q3/T12  
Q3/F13  
CREE XP-G2



BARRA LED RGB  
36W, 12W PER CANALE 24V  
25x90°, 2500lm TOTALI  
ALLUMINIO ANODIZZATO  
E VETRO TEMPERATO



LUCE BLU 470mm  
LUCE ROSSA 650mm



BINARIO TRIFASE  
EUROSTANDARD 230V  
A SOSPENSIONE  
CON SISTEMA  
INTEGRATO RGB  
PER LUCE INDIRETTA  
(CUSTOM)  
ALLUMINIO ESTRUSO  
CONTATTI IN RAME

